

## ВВІЗНІ МИТА ЄС

Для експорту меду натурального (код згідно КН ЄС 0409) з України до ЄС діє безмитна тарифна квота:

Розмір безмитної квоти	Ставка ввізного мита ЄС в рамках квоти	Ставка мита понад квоту
5000 т/рік (із поступовим збільшенням упродовж п'яти років до 6000 т/рік, 200 т/рік)	0% (за умови наявності сертифікату EUR.1)	17,3%

Адміністрування тарифної квоти на мед здійснюється виключно Європейським Союзом за принципом «перший прийшов – перший обслуговується». Тобто першим оформлюється той товар, супровідні документи якого прийшли першими (за умови наявності невикористаного залишку квоти на момент подачі документів). Перевірити поточний стан використання безмитної квоти ЄС можна за посиланням: [www.bit.ly/Tariff\\_quota](http://www.bit.ly/Tariff_quota). Тарифна квота не означає заборони на експорт, але при перевищенні обсягу квоти застосовується ставка увізного мита ЄС – 17,3%.

Крім того, восени 2017 р. очікується введення додаткової безмитної квоти на мед у розмірі 2500 т/рік терміном на 3 роки в рамках тимчасових додаткових торговельних преференцій ЄС для України ([www.bit.ly/temp\\_pref](http://www.bit.ly/temp_pref)).

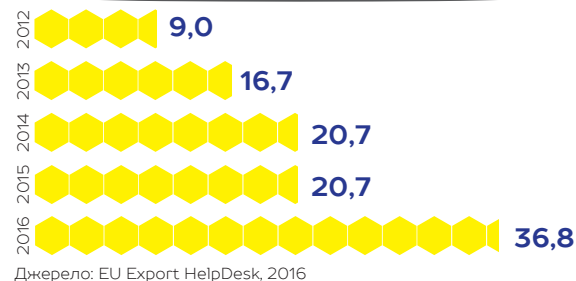
## ТЕНДЕНЦІЇ ЕКСПОРТУ МЕДУ З УКРАЇНИ ДО ЄС

Україна – один з найбільших світових виробників меду, а також другий (після Китаю) найбільший експортер меду до ЄС. Зокрема, у 2016 р. частка України становила близько 19% у загальних поставках меду до ЄС. Обсяги експорту меду до ЄС зросли більше ніж у чотири рази протягом останніх п'яти років.

Тарифна квота на мед – одна з найбільш затребуваних, зазвичай вичерпується українськими виробниками вже протягом першого місяця року. Фактичні обсяги експорту меду до ЄС перевищують розмір тарифної квоти у кілька разів. Так, у 2016 р. Україна поставила в ЄС 36,8 тис. т натурального меду на суму майже 65 млн. євро\*. Основні споживачі українського меду в ЄС – Польща, Німеччина, Франція, Бельгія, Угорщина. Конкуренти України на ринку ЄС – Китай, Аргентина, Мексика, Нова Зеландія.

\*Джерело: EU Export HelpDesk, 2016

## ДИНАМІКА ПОСТАВОК МЕДУ З УКРАЇНИ ДО ЄС, 2012–2016 РР., ТИС.Т



Джерело: EU Export HelpDesk, 2016

## ВИМОГИ ДО ПРОДУКТУ ПРИ ЕКСПОРТІ ДО ЄС

При ввезенні меду в країни ЄС необхідно дотримуватися правил, що гарантують його безпечність ([www.exporthelp.europa.eu](http://www.exporthelp.europa.eu)):

### 1. КОНТРОЛЬ ЗАБРУДНЮВАЧІВ У ХАРЧОВИХ ПРОДУКТАХ.

Регламент (ЄС) № 315/93 встановлює процедури ЄС щодо забруднюючих речовин у харчових продуктах на території ЄС. Максимальний допустимий вміст деяких забруднюючих речовин (мікотоксинів, важких металів) у харчових продуктах на ринках країн ЄС визначений у Регламенті (ЄС) №1881/2006 ([www.bit.ly/Mikotoxin](http://www.bit.ly/Mikotoxin)).

### 2. КОНТРОЛЬ ЗАЛИШКІВ ПЕСТИЦИДІВ.

Перелік контрольованої продукції (у т.ч. меду) та максимальні межі залишків пестицидів визначені у Регламенті (ЄС) №396/2005 ([www.bit.ly/Pesticides\\_Level](http://www.bit.ly/Pesticides_Level)) та Додатках до нього (Додаток 2 [www.bit.ly/annex\\_2](http://www.bit.ly/annex_2)). База даних пестицидів ЄС: [www.bit.ly/Pesticides](http://www.bit.ly/Pesticides).

### 3. ПРОСТЕЖУВАНІСТЬ.

Імпортер харчової продукції в ЄС має забезпечити наявність вичерпної інформації та відповідних документів щодо всього ланцюга виробництва та переміщення продукту (Регламент (ЄС) № 178/2002 – [www.bit.ly/Product\\_Marking](http://www.bit.ly/Product_Marking)).

### 4. МАРКУВАННЯ ХАРЧОВИХ ПРОДУКТІВ.

Загальні та спеціальні правила маркування харчових продуктів – у Регламенті (ЄС) №1169/2011 [www.bit.ly/Product\\_Marking\\_2](http://www.bit.ly/Product_Marking_2).

### 5. КОНТРОЛЬ БЕЗПЕЧНОСТІ ХАРЧОВИХ ПРОДУКТІВ ТВАРИННОГО ПОХОДЖЕННЯ, ПРИЗНАЧЕНИХ ДЛЯ СПОЖИВАННЯ ЛЮДИНОЮ:

– загальні гігієнічні вимоги щодо харчових продуктів та спеціальні гігієнічні вимоги для харчових продуктів тваринного походження – Регламенти (ЄС) №852/2004 та 853/2004 ([www.bit.ly/Hygiene\\_Foodstuff](http://www.bit.ly/Hygiene_Foodstuff)) та [www.bit.ly/food\\_stuff\\_2](http://www.bit.ly/food_stuff_2));

– загальні вимоги щодо предметів та матеріалів, що контактують із харчовими продуктами – Регламент (ЄС) № 1935/2004 ([www.bit.ly/legal\\_content\\_1935](http://www.bit.ly/legal_content_1935)).

**Зокрема, загальні вимоги до імпорту продуктів тваринного походження до ЄС:** продукти повинні походити з зареєстрованих потужностей або потужностей, на які видано експлуатаційний дозвіл в країні-експортері, яка включена до дозвільного списку країн з правом експорту відповідної продукції до ЄС (див. Рішення (ЄС) 2011/163); продукти повинні супроводжуватися сертифікатом здоров'я, виданим компетентним органом країни-експортера; пройти обов'язкову перевірку кожного вантажу із цим товаром на прикордонному пункті пропуску країни ЄС, де здійснюються ветеринарні перевірки.

### 6. КОНТРОЛЬ ЗА ЗАЛИШКАМИ ВЕТЕРИНАРНИХ МЕДИЧНИХ ПРЕПАРАТІВ.

Ключові вимоги та процедури щодо встановлення меж залишків фармакологічно активних речовин у харчових продуктах тваринного походження визначені у Регламенті (ЄС) №470/2009 ([www.bit.ly/LexUriServ](http://www.bit.ly/LexUriServ)). Максимальні межі залишків фармакологічно активних речовин – Регламент (ЄС) № 37/2010 ([www.bit.ly/healthfiles2](http://www.bit.ly/healthfiles2)). Державний моніторинг залишків ветеринарних препаратів та забруднювачів меду в Україні ([www.bit.ly/Consumer\\_gov](http://www.bit.ly/Consumer_gov)) відбувається відповідно до вимог Директиви 96/23/ЄС ([www.bit.ly/legal\\_content2](http://www.bit.ly/legal_content2)).

### 7. ВИМОГИ ЄС ДО МЕДУ,

призначеного для споживання людиною, в т.ч. показники якості (вода, цукор і кислотність), вимоги до маркування тощо (Директива 2001/110/ЄС – [www.bit.ly/legal\\_content\\_honey](http://www.bit.ly/legal_content_honey)).

## ОСНОВНІ ЕТАПИ ЗДІЙСНЕННЯ ЕКСПОРТУ МЕДУ:



Провести підготовчу роботу: забезпечити відповідність вимогам ЄС щодо безпечності, провести сертифікацію на відповідність міжнародним стандартам (за необхідності), вивчити ринок збуту, знайти партнерів в ЄС тощо.



Провести акредитацію (облік) на митниці та отримати картку акредитації компанії або приватного підприємця (безоплатно).



Укласти зовнішньоекономічний контракт та договір на надання транспортно-експедиційних послуг. Уточнити вимоги щодо показників безпечності, які діють у країні призначення ЄС.



Зареєструвати експортні потужності у відповідному реєстрі Держпродспоживслужби ([www.bit.ly/consumer\\_gov](http://www.bit.ly/consumer_gov)) як експортера в певні країни (безоплатно).



Отримати міжнародний сертифікат на імпорт меду та інших продуктів бджільництва, призначених для споживання людиною, форма якого визначена Регламентом (ЄС) № 2016/759 – [www.bit.ly/eu\\_759](http://www.bit.ly/eu_759). Сертифікат видається на кожну партію вантажу Головним управлінням Держпродспоживслужби відповідної області на основі результатів лабораторних досліджень.



Отримати сертифікат з перевезення товару EUR.1, який видається безоплатно на кожну партію товару митницями ДФС України під час або після здійснення експорту товару (для уповноважених експортерів – не потрібен).



Провести митне оформлення вантажу в режимі експорту, надавши необхідні документи (митну декларацію, контракт, інвойс, калькуляцію виробництва, транспортну накладну, сертифікат EUR.1, міжнародний сертифікат, ін.).



Пройти митні перевірки у пункті в'їзду на територію ЄС. Продукція тваринного походження повинна бути заявлена щонайменше за 24 год до прибуття вантажу до місця перетину кордону (попередні повідомлення надсилаються у пункт пропуску або через електронну систему TRACES).

## ДОДАТКОВІ ВИМОГИ ЗАМОВНИКІВ З ЄС

Європейські замовники можуть також вимагати від виробника наявності сертифікату відповідності певному міжнародному стандарту з безпечності харчових продуктів, зокрема, ISO 22000, FSSC 22000, BRC, IFS (визначається у контракті). Ці сертифікати **не є обов'язковими** для ввезення на територію ЄС, проте вони часто є необхідною умовою для реалізації продукції в ЄС.

### ПРАВИЛА ПОХОДЖЕННЯ В РАМКАХ ПВЗВТ З ЄС

Для отримання преференційного доступу на ринок ЄС у рамках ПВЗВТ необхідно підтвердити походження товару з України та отримати сертифікат EUR.1 (видається митницями безоплатно на кожну партію товару).

Загальне правило для виробників меду: виробництво, у якому всі матеріали Групи 4 мають бути вироблені цілком в Україні. Вимоги та документи для отримання EUR.1 на сайті ДФС України – [www.bit.ly/eur\\_eu\\_1](http://www.bit.ly/eur_eu_1).

### КОРИСНІ ПОСИЛАННЯ

Ресурс ЄС із підтримки експортерів:

[www.exporthelp.europa.eu](http://www.exporthelp.europa.eu)

Мінекономрозвитку, розділ "Зона вільної торгівлі між Україною та ЄС":

[www.goo.gl/f0h7hC](http://www.goo.gl/f0h7hC)

Центр підтримки аграрного експорту до країн ЄС при Мінагрополітики:

[www.agritrade-ukraine.com](http://www.agritrade-ukraine.com)

Офіс з просування експорту при МЕРТ:

[www.epo.org.ua](http://www.epo.org.ua)

Вимоги ЄС до меду:

[www.bit.ly/honey\\_requirements](http://www.bit.ly/honey_requirements)

Стандарти ЄС:

[www.standardsmap.org/identify](http://www.standardsmap.org/identify)

Митне оформлення:

[www.bit.ly/SFS\\_easy](http://www.bit.ly/SFS_easy)



Більше інформації про умови виходу на ринок ЄС – у розширеному буклеті на сайті [www.eu-ua.org](http://www.eu-ua.org)

Матеріал підготовлено Офісом Віце-прем'єр-міністра з питань європейської та євроатлантичної інтеграції України за кошти проекту ЄС "Підтримка та впровадження Угоди про асоціацію між Україною та ЄС". Висловлюємо подяку Держпродспоживслужбі, Мінекономрозвитку та Мінагрополітики за коментарі та уточнення.



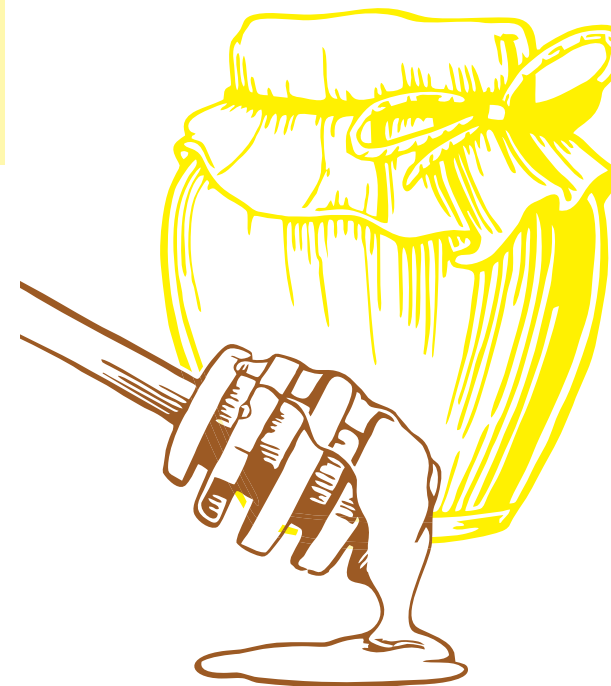
Проект фінансується  
Європейським Союзом



ОФІС ВІЦЕ-ПРЕМ'ЄР-МІНІСТРА  
З ПИТАНЬ ЄВРОПЕЙСЬКОЇ ТА  
ЄВРОАТЛАНТИЧНОЇ ІНТЕГРАЦІЇ УКРАЇНИ

# МЕД НАТУРАЛЬНИЙ

ПЕРСПЕКТИВИ  
ЕКСПОРТУ ДО ЄС



**Association4U**  
Асоціація для України й для тебе

**GFA**  
Consulting Group  
Проект реалізується консорціумом  
на чолі з GFA Consulting Group GmbH